

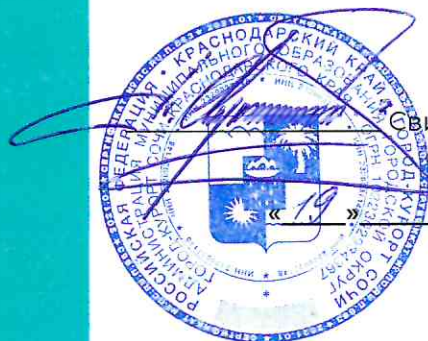


ДИЗАЙН-КОД
СУЩЕСТВУЮЩЕЙ
ТОРГОВОЙ
ЛИНИИ
И МОРСКОЙ
ЦЕНТРАЛЬНОЙ
НАБЕРЕЖНОЙ
ГОРОДА
СОЧИ

СОЧИ 2022

«УТВЕРЖДАЮ»

Первый заместитель главы
муниципального образования
городской округ город-курорт Сочи
Краснодарского края



Свириденко А.П.

« 19 » 04 2022 г.

«СОГЛАСОВАНО»

Директор департамента
архитектуры и градостроительства
администрации
муниципального образования
городской округ город-курорт Сочи
Краснодарского края



Литвинец Д.В.

« 19 » 04 2022 г.



СОДЕРЖАНИЕ

ВВЕДЕНИЕ	3
Часть 1. ФАСАДЫ	6
Часть 2. СРЕДСТВА НАРУЖНОЙ РЕКЛАМЫ И ИНФОРМАЦИИ	10
Часть 3. НЕСТАЦИОНАРНЫЕ ТОРГОВЫЕ ОБЪЕКТЫ	11
Часть 4. МАЛЫЕ АРХИТЕКТУРНЫЕ ФОРМЫ	12
Часть 5. НАВИГАЦИЯ	13
Часть 6. ОСОБЫЕ ТРЕБОВАНИЯ К ДОСТУПНОЙ СРЕДЕ	14

ДИЗАЙН-КОД существующей торговой линии и морской Центральной Набережной города Сочи устанавливает требования к внешнему виду объектов и элементов благоустройства расположенных на территории морской Центральной Набережной муниципального образования городской округ город-курорт Сочи Краснодарского края.

Торговая линия, торговые объекты и их внешнее оформление в значительной мере определяют облик современного города-курорта Сочи. Данное обстоятельство накладывает определенные сложности по созданию единого архитектурно-художественного облика торговых объектов. Решение вопроса улучшения внешнего облика торговых объектов и торговли в целом лежат в том числе в плоскости нормотворчества и административной практики.

В связи с этим возникла необходимость создания инструмента, для формирования взаимосвязанной, стилистически единой, комфортной и безопасной среды торговой линии.

Таким инструментом стал Дизайн-код существующей торговой линии и морской Центральной Набережной города Сочи, в котором:

- определены правила проектирования комплексного благоустройства и размещения элементов благоустройства городской среды с учетом соотношения их взаимного расположения;
- создан системный подход к формированию стилистически единой, взаимосвязанной среды;
- сформированы единые требования к качественным характеристикам элементов благоустройства городской среды.

Сводом таких правил является Дизайн-код существующей торговой линии и морской Центральной Набережной города Сочи, при этом документ не только создает жесткий каркас из правил, требований и ограничений, но и обеспечивает его достаточную проницаемость для индивидуальных творческих решений как территорий благоустройства, так и отдельных элементов.

Дизайн-код городской среды состоит из общей описательной части и пяти специальных тематических частей:

1. **ФАСАДЫ.** Основным требованием к внешнему виду фасадов зданий, строений, сооружений и территорий земельных участков, на которых они расположены, является архитектурное и художественное стилевое единство в границах элемента планировочной структуры, а также единство объемно-пространственной структуры, окружающей среды.

2. **СРЕДСТВА НАРУЖНОЙ РЕКЛАМЫ И ИНФОРМАЦИИ.** Размещение и (или) эксплуатация информационных конструкций и объектов наружной рекламы на территории муниципального образования городской округ город-курорт Сочи Краснодарского края осуществляется в соответствии с Федеральным Законом от 13 марта 2006 года №38-ФЗ «О рекламе» и решением Городского Собрания Сочи муниципального образования городской округ город-курорт Сочи Краснодарского края от 25 марта 2021 года №25 «Об утверждении правил размещения и эксплуатации рекламных конструкций на территории муниципального образования город-курорт Сочи Краснодарского края» (далее - Правила).

3. **НЕСТАЦИОНАРНЫЕ ТОРГОВЫЕ ОБЪЕКТЫ.** Некапитальными строениями, сооружениями являются строения, сооружения (не выше 1 этажа), которые не имеют прочной связи с землей и конструктивные характеристики которых позволяют осуществить их перемещение и (или) демонтаж и последующую сборку без несоразмерного ущерба назначению и без изменения основных характеристик строений, сооружений (в том числе киосков, навесов и других подобных строений, сооружений).

К некапитальным строениям, сооружениям относятся: нестационарные торговые объекты (НТО); нестационарные объекты общественного питания и сферы услуг; остановочные павильоны; наземные туалетные кабины; боксовые гаражи; механизированные парковки; другие объекты некапитального характера.

4. МАЛЫЕ АРХИТЕКТУРНЫЕ ФОРМЫ

Установка, демонтаж, восстановление, изменение внешнего вида малых архитектурных форм и их элементов, изменение их стилистического и цветового решения, выбор материалов, световой подсветки осуществляется с учетом территориального расположения и осуществляется на основании проекта благоустройства, выполненного для территории общего пользования, согласованного в установленном порядке.

5. ОСОБЫЕ ТРЕБОВАНИЯ К ДОСТУПНОЙ СРЕДЕ.

На территории муниципального образования городской округ город-курорт Сочи Краснодарского края в состав всех проектов планировки должны включаться специальные разделы, с предложениями по разработке градостроительных мероприятий, обеспечивающих формирование среды жизнедеятельности с учетом потребностей маломобильных групп населения. При разработке проектной документации должны соблюдаться требования СП 136.13330.2012 «Здания и сооружения. Общие положения проектирования с учетом доступности для маломобильных групп населения», СП 59.13330.2020 «СНиП 35-01-2001 Доступность зданий и сооружений для маломобильных групп населения».

личества перемещений в пределах срока своей амортизации и технических характеристик и работы в разных местах, или на базе транспортных средств, поставленных на учет в установленном порядке, специально оборудованные для торговой деятельности (автомагазины, автолавки, автокафе, автоцистерны, автоприцепы).

- **НАВИГАЦИОННЫЙ (КОММУНИКАЦИОННЫЙ) УЛИЧНЫЙ УКАЗАТЕЛЬ** – отдельно стоящая металлоконструкция, предназначенная для размещения информации, в части ориентирования людей в городском пространстве.
- **НАРУЖНОЕ ОСВЕЩЕНИЕ** – совокупность элементов, предназначенных для освещения в темное время суток магистралей, улиц, площадей, парков, скверов, бульваров, дворов и пешеходных дорожек города.
- **НТО** – нестационарный торговый объект, представляющий собой временное сооружение или временную конструкцию, не связанную прочно с земельным участком вне зависимости от наличия или отсутствия подключения (технологического присоединения) к сетям инженерно-технического обеспечения, в том числе передвижное сооружение, не предусматривающие устройство заглубленных фундаментов и подземных сооружений.
- **ПЛЯЖ** – земельный участок, прилегающий к водному объекту и обустроенный для организованного отдыха населения, в том числе купания людей.
- **РЕКЛАМНЫЕ КОНСТРУКЦИИ НА ФАСАДАХ** – распространение наружной рекламы с использованием щитов, стендов, строительных сеток, перетяжек, электронных табло, проекционного и иного предназначенного для проекции рекламы на любые поверхности оборудования, воздушных шаров, аэростатов и иных технических средств стабильного территориального размещения, монтируемых и располагаемых на внешних стенах, крышах и иных конструктивных элементах зданий, строений, сооружений или вне их, а также остановочных пунктов движения общественного транспорта, содержащей информацию в любой форме и с использованием любых средств, адресованной неопределенному кругу лиц и направленной на привлечение внимания к объекту рекламирования: товару, средствам индивидуализации юридического лица и (или) товара, изготовителю или продавцу товара, результатам интеллектуальной деятельности либо мероприятию, на формирование или поддержание интереса к нему и его продвижение на рынке.
- **РЕКЛАМНАЯ КОНСТРУКЦИЯ** – технические средства стабильного территориального размещения, предназначенные для распространения наружной рекламы (щиты, стенды, строительные сетки, медиа-экраны и т.п.), монтируемые и располагаемые на внешних стенах, крышах и иных конструктивных элементах зданий, строений, сооружений или вне их, а также на остановочных пунктах движения общественного транспорта.
- **ФАСАД** – наружная сторона здания (главный, боковой, дворовый). Основной фасад здания имеет наибольшую зону видимости с городских территорий, как правило, ориентирован на восприятие со стороны магистральных и/или иного значения улиц.
- **ФОНОВЫЕ КОНСТРУКЦИИ** – способ изготовления средства наружной информации, при котором буквы, обозначения и декоративные элементы располагаются на поверхности фона.
- **ФРИЗ** – декоративный обрамляющий элемент фасада или козырька в виде горизонтальной полосы.
- **ФРОНТОН** – завершающая часть фасада здания, выступающая выше уровня кровли, измеряемая от верхней отметки окон последнего этажа или выступающих элементов до верхней отметки фасада.
- **ЭЛЕМЕНТЫ БЛАГОУСТРОЙСТВА** – декоративные, технические, планировочные, конструктивные устройства, элементы озеленения, различные виды оборудования и оформления, в том числе фасадов зданий, строений, сооружений, малые архитектурные формы, некапитальные строения и сооружения, информационные щиты и указатели, применяемые как составные части благоустройства территории.

СЛОВАРЬ ТЕРМИНОВ

- **БЕСФОНОВЫЕ КОНСТРУКЦИИ** – способ изготовления средства наружной информации, при котором конструкция состоит из отдельных букв, обозначений, знаков, декоративных элементов.
- **БЛАГОУСТРОЙСТВО ТЕРРИТОРИИ** - деятельность по реализации комплекса мероприятий, установленного Правилами благоустройства территории муниципального образования городской округ город-курорт Сочи Краснодарского края, направленная на обеспечение и повышение комфортности условий проживания граждан, по поддержанию и улучшению санитарного и эстетического состояния территории муниципального образования, по содержанию территорий населенных пунктов и расположенных на таких территориях объектов, в том числе территорий общего пользования, земельных участков, зданий, строений, сооружений, прилегающих территорий.
- **ВИТРИНА** – остекленный проем (окно, витраж) в виде сплошного остекления, занимающего часть фасада.
- **ВЫВЕСКА** – информационная конструкция, размещаемая на фасадах, крышах или иных внешних поверхностях зданий, строений, сооружений, внешних поверхностях нестационарных торговых объектов в месте фактического нахождения или осуществления деятельности организации или индивидуального предпринимателя (самозанятого), содержащая сведения о профиле деятельности организации, индивидуального предпринимателя (самозанятого), в целях извещения неопределенного круга лиц о фактическом местоположении (месте осуществления деятельности) данной организации, индивидуального предпринимателя (самозанятого), либо сведения, размещаемые в случаях, предусмотренных Законом Российской Федерации от 7 февраля 1992 года №2300-1 «О защите прав потребителей».
- **ДИЗАЙН-КОД** — проиллюстрированный набор правил проектирования, требований и рекомендаций по вопросам физического развития местности. Графические и письменные компоненты дизайн-кода подробно и точно строят дизайнерское видение генерального плана при проектировании и разработке объекта.
- **ЗНАКИ АДРЕСАЦИИ (АНШЛАГИ)** – унифицированные элементы городской ориентирующей информации, обозначающие наименования улиц, площадей, набережных, номерные знаки домов, корпусов, подъездов и квартир в них, а также информационные стенды и щиты со схемами адресации застройки кварталов, микрорайонов.
- **ЗНАКИ ГОРОДСКОЙ ИНФОРМАЦИИ** – объект благоустройства, несущий визуальную нерекламную информацию.
- **ИНФОРМАЦИОННЫЕ КОНСТРУКЦИИ** – элементы, размещаемые на фасадах, в том числе на конструктивных элементах фасадов зданий (сооружений), крышах зданий (сооружений), в месте нахождения органов государственной власти, органов местного самоуправления, юридических лиц, индивидуальных предпринимателей и других лиц, заинтересованных в размещении сведений информационного характера (далее заинтересованные лица), либо в месте реализации товара, оказания услуг указанным заинтересованным лицом.
- **МАЛАЯ АРХИТЕКТУРНАЯ ФОРМА** – элемент декоративного оформления, устройства для оформления мобильного и вертикального озеленения (беседка, ротонда, пергола, арка, садово-парковая скульптура, вазон, цветочница, трельяж, шпалера), водное устройство (фонтан, бювет, декоративный водоем), городская мебель (скамья, диван, кресло, лежак, стол для настольных игр), часы, приствольная решетка, приствольное защитное ограждение, декоративное защитное ограждение, коммунально-бытовое и техническое оборудование (контейнерная площадка, контейнер для сбора бытового мусора, в том числе для отдельного сбора мусора, урна) (далее – МАФ).
- **МОБИЛЬНЫЕ ТОРГОВЫЕ ОБЪЕКТЫ** – объекты развозной торговли (торговые объекты на колесах (на базе автомобиля, прицепа, велосипеда), предназначенные для неограниченного ко-

Основным требованием к внешнему виду фасадов зданий, строений, сооружений и территорий земельных участков, на которых они расположены, является архитектурное и художественное стилевое единство в границах элемента планировочной структуры, а также единство объемно-пространственной структуры, окружающей среды.

Локальные участки фасада, детали, элементы и дополнительное оборудование должны размещаться в соответствии с комплексным решением, предусмотренным проектом благоустройства. Цветовое решение должно соответствовать характеристикам и стилевому решению фасада, функциональному назначению объекта, окружающей среде, архитектурному стилю в границах планировочного элемента.

ОТДЕЛОЧНЫЕ МАТЕРИАЛЫ ФАСАДА. Предусматриваются фасады только из натуральных материалов: сталь, алюминий, дерево, натуральный камень, стекло, кирпич и крупноформатные бетонные поверхности. Исключаются материалы из пластика, в том числе остекление с использованием элементов из пластика.

РАСПРЕДЕЛЕНИЕ МАТЕРИАЛОВ: применяется материал по всей длине этажа.

СТЕНЫ

Рекомендуемые материалы отделки фасадов



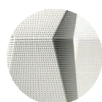
Фиброцементные панели



Стеклофибробетонные панели



Крупноформатный керамогранит (на скрытых системах крепления)



Крупноформатные композитные панели (в т. ч. перфорированные)



Штукатурка



Клинкер



Облицовочный камень

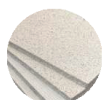
Нерекомендуемые материалы отделки фасадов



Сайдинг



Профлист



Стекломагнезитовые листы



Фасадный пластик



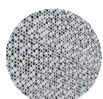
Керамогранит



Металлокассеты

ЦОКОЛЬ

Рекомендуемые материалы отделки цоколя



Перфорированные панели



Стеклофибробетонные панели



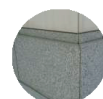
Крупноформатный керамогранит (на скрытых системах крепления)



Штукатурка



Клинкер



Облицовочный камень

Нерекомендуемые материалы отделки цоколя



Сайдинг



Профлист



Тротуарная плитка



Фасадный пластик



Керамогранит



Металлокассеты

СТУПЕНИ И ПАНДУСЫ

Рекомендуемые материалы отделки ступеней и пандусов



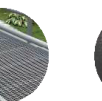
Керамогранит для наружной отделки, предназначенный для облицовки ступеней



Камень



Плитка для облицовки уличных ступеней



Металлическая решетка (для пандусов)



Плитка с глянцевыми элементами



Лапатированный или глянцевый керамогранит

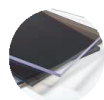


Тротуарная плитка

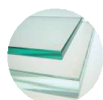
Нерекомендуемые материалы отделки

НАВЕСЫ

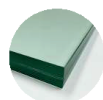
Рекомендуемые материалы отделки навесов



Литой поликарбонат



Закаленное стекло



Триплекс



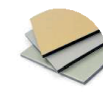
Оцинкованный металл



Кортен



Битумный рулонный материал



Композит

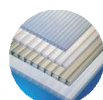
Нерекомендуемые материалы отделки навесов



Цветные светопрозрачные материалы



Профлист



Сотовый поликарбонат



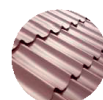
Шифер (асбестоцементный лист)



Черный (необработанный) металл



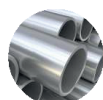
Сайдинг



Металлочерепица

ОГРАЖДЕНИЯ

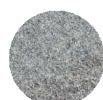
Перила (поручни)



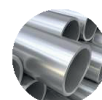
Нержавеющая сталь



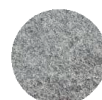
Дерево



Камень



Нержавеющая сталь



Камень



Стекло

Рекомендуемые материалы отделки элементов ограждений

Нерекомендуемые материалы отделки элементов ограждений



Пластик



Пластик



Дерево



Пластик



Дерево

Стойки (белясины)

Панели

ВХОДНЫЕ ДВЕРИ

Заполнение полотна

Обвязочный каркас

Рекомендуемые материалы отделки дверей



Стекло



Дерево (в комбинации с деревянным каркасом)



Дерево (в комбинации с деревянным полотном)



Алюминий



Серый



Белый



Текстура «под дерево»

Ламинированный профиль ПВХ

Нерекомендуемые материалы отделки дверей



ПВХ



Белый ПВХ

МАРКИЗЫ

Рекомендуемые материалы для маркиз

Нерекомендуемые материалы для маркиз



Акриловая ткань



Тентовое ПВХ-полотно



Сайдинг (винил, пластик)



Профлист



Металл



Поликарбонат

Отделку элементов фасадов зданий, строений и сооружений, рекомендуется вести по цветовому решению в соответствии с каталогом цветов по RAL CLASSIC.

RAL	НАЗВАНИЕ ЦВЕТА
СТЕНЫ	
1013	белая устрица
1014	слоновая кость
1015	светлая слоновая кость
9003	сигнальный белый
9002	светло-серый
9001	кремово-белый
7033	цементно-белый
7032	галечно-белый
7001	серебристо-серый
7004	сигнально-серый
ПОДПОРНЫЕ СТЕНЫ	
1015	светлая слоновая кость
7003	серый мох
7012	серый
ЦОКОЛЬ	
7036	платиново-серый,
7037	пыльно-серый,
7038	агатовый серый,
7039	кварцевый серый,
7040	серое окно,
7001	серебристо-серый,
7002	оливково-серый,
7003	серый мох,
7004	сигнальный серый,
7012	серый,
7031	сине-серый,
7032	галечный серый,
7033	цементно-серый,
7034	желто-серый,
7035	светло-серый,
8003	глиняный коричневый,
8008	оливково-коричневый,
8007	палево-коричневый

RAL	НАЗВАНИЕ ЦВЕТА
ВЫСТУПАЮЩИЕ ДЕКОРАТИВНЫЕ ЧАСТИ ФАСАДА	
9010	белый
КРОВЛЯ	
3005	винно-красный,
3007	темно-красный,
3009	оксид красный,
7004	сигнальный серый,
8004	медно-коричневый,
8007	палево-коричневый,
8000	зелено-коричневый,
8011	орехово-коричневый,
8014	сепия коричневая,
8028	терракотовый
ОКОННЫЕ РАМЫ	
9010	белый
8001	охра коричневая
8002	сигнальный коричневый
8003	глиняный коричневый
7047	телегрей 4
8007	палево-коричневый
8008	оливково-коричневый
ТОНИРОВАНИЕ СТЕКЛА	
9006	бело-алюминиевый
9018	папирусно-белый
1035	перламутрово-бежевый
1036	перламутрово-золотой
МАРКИЗЫ	
1014	слоновая кость
3005	винно-красный
5021	бирюзовый
6002	зеленая листва
9005	черный
9011	графитно-черный

RAL	НАЗВАНИЕ ЦВЕТА
ВОДОСТОЧНЫЕ ТРУБЫ, ЖЕЛОБА	
9010	белый
3005	винно-красный
3007	темно-красный
3009	оксид красный
8004	медно-коричневый
8007	палево-коричневый
8008	оливково-коричневый
8011	орехово-коричневый

Иные колористические решения объектов и элементов благоустройства допускается применять при условии согласования архитектурно-градостроительного облика (паспорта фасада), проекта благоустройства департаментом архитектуры и градостроительства администрации муниципального образования городской округ город-курорт Сочи Краснодарского края.

Размещение и (или) эксплуатация информационных конструкций и объектов наружной рекламы на территории муниципального образования городской округ город-курорт Сочи Краснодарского края осуществляется в соответствии с Федеральным Законом от 13 марта 2006 года №38-ФЗ «О рекламе» и решением Городского Собрания Сочи муниципального образования городской округ город-курорт Сочи Краснодарского края от 25 марта 2021 года №25 «Об утверждении правил размещения и эксплуатации рекламных конструкций на территории муниципального образования город-курорт Сочи Краснодарского края».

Цветовое решение вывески, габаритные размеры, тип вывески, а так же место расположения на фасаде, регулируется Приложением №1 «**ДИЗАЙН-КОД МУНИЦИПАЛЬНОГО ОБРАЗОВАНИЯ ГОРОДСКОЙ ОКРУГ ГОРОД-КУРОРТ СОЧИ КРАСНОДАРСКОГО КРАЯ. ПРАВИЛА РАЗМЕЩЕНИЯ И ОФОРМЛЕНИЯ ВЫВЕСОК**» к Правилам.

Некапитальными строениями, сооружениями являются строения, сооружения (не выше 1 этажа), которые не имеют прочной связи с землей и конструктивные характеристики которых позволяют осуществить их перемещение и (или) демонтаж и последующую сборку без несоразмерного ущерба назначению и без изменения основных характеристик строений, сооружений (в том числе киосков, навесов и других подобных строений, сооружений).

К некапитальным строениям, сооружениям относятся: нестационарные торговые объекты (НТО); нестационарные объекты общественного питания и сферы услуг; остановочные павильоны; наземные туалетные кабины; боксовые гаражи; механизированные парковки; другие объекты некапитального характера.

Отделочные материалы сооружений должны отвечать санитарно-гигиеническим требованиям, нормам противопожарной безопасности, архитектурно-художественным требованиям городского дизайна и освещения, характеру сложившейся среды населенного пункта и условиям долговременной эксплуатации.

При остеклении витрин следует применять безосколочные, ударостойкие материалы, безопасные упрочняющие многослойные пленочные покрытия, поликарбонатные стекла.

При проектировании мини-маркетов, мини-рынков, торговых рядов следует применять быстровозводимые модульные комплексы, выполняемые из легких конструкций и отвечающие требования безопасности, с соблюдением требований государственных и национальных стандартов, технических норм и правил.

Размещение НТО, не должно мешать пешеходному движению, нарушать требования пожарной безопасности, условия инсоляции территории и помещений, рядом с которыми они расположены, ухудшать визуальное восприятие среды населенного пункта и благоустройство территории и застройки.

Размещение нестационарных торговых объектов осуществляется согласно схеме размещения таких объектов в порядке, установленном муниципальным правовым актом администрации муниципального образования городской округ город-курорт Сочи Краснодарского края.

Внешний вид нестационарных торговых объектов должен соответствовать

- **КАТАЛОГУ НЕСТАЦИОНАРНЫХ ТОРГОВЫХ ОБЪЕКТОВ МУНИЦИПАЛЬНОГО ОБРАЗОВАНИЯ ГОРОДСКОЙ ОКРУГ ГОРОД-КУРОРТ СОЧИ КРАСНОДАРСКОГО КРАЯ 2021,**

- **МЕТОДИЧЕСКИМ РЕКОМЕНДАЦИЯМ ПО ВНЕШНЕМУ ВИДУ НЕСТАЦИОНАРНЫХ ТОРГОВЫХ ОБЪЕКТОВ МУНИЦИПАЛЬНОГО ОБРАЗОВАНИЯ ГОРОДСКОЙ ОКРУГ ГОРОД-КУРОРТ СОЧИ КРАСНОДАРСКОГО КРАЯ.**

- **КАТАЛОГУ ПЛЯЖНОГО ОБОРУДОВАНИЯ**, утвержденному протоколом комиссии по благоустройству пляжей муниципального образования городской округ город-курорт Сочи Краснодарского края от 11.03.2021 № 01.

НЕ ДОПУСКАЕТСЯ:

Самовольно размещать некапитальные строения, сооружения, в том числе объекты розничной торговли, общественного питания и предоставления услуг, в том числе сезонные, павильоны, киоски, пункты проката, устраивать торговлю с рук, тележек, ящиков, автомашин.

Возводить к некапитальным строениям, сооружениям пристройки, козырьки, навесы и прочие конструкции, не предусмотренные проектами.

Выставлять торгово-холодильное оборудование около некапитальных объектов.

Складировать тару, товары, детали, иные предметы бытового и производственного характера вблизи некапитальных строений, сооружений и на их крышах, на территориях общего пользования, зеленых зонах, вывешивания (размещение) товаров на фасадах торговых объектов, а также использовать некапитальные строения, сооружения под складские цели.

Загромождать оборудованием, отходами противопожарные разрывы между некапитальными строениями, сооружениями.

ЧАСТЬ 4. МАЛЫЕ АРХИТЕКТУРНЫЕ ФОРМЫ

Малая архитектурная форма (далее - МАФ):

- элемент декоративного оформления, устройства для оформления мобильного и вертикального озеленения, к ним относятся беседка, ротонда, пергола, арка, садово-парковая скульптура, вазон, цветочница, трельяж, шпалера;
- водное устройство, такое как фонтан, бювет, декоративный водоем;
- городская мебель - скамья, диван, кресло, лежак, стол для настольных игр,
- часы;
- приствольная решетка, приствольное защитное ограждение, декоративное защитное ограждение;
- коммунально-бытовое и техническое оборудование, например - контейнерная площадка, контейнер для сбора бытового мусора, в том числе для отдельного сбора мусора, урна.

Установка, демонтаж, восстановление, изменение внешнего вида МАФ и их элементов, изменение их стилистического и цветового решения, выбор материалов, подсветки осуществляется с учетом территориального расположения и осуществляется на основании проекта благоустройства, выполненного для территории общего пользования, согласованного в установленном порядке.

Пример: питьевые фонтанчики, урны, скамьи.



Цветовое решение

RAL	НАЗВАНИЕ ЦВЕТА
УРНЫ, СКАМЬИ	
8003	глиняный коричневый
9005	черный (урны, металлические детали скамеек)
1035	перламутрово-бежевый
1036	перламутрово-золотой (детали, вензель)
7045	телегрей 1

Внешний вид МАФ должен соответствовать

- **КАТАЛОГУ ПЛЯЖНОГО ОБОРУДОВАНИЯ**, утвержденному протоколом комиссии по благоустройству пляжей муниципального образования городской округ город-курорт Сочи Краснодарского края от 11.03.2021 № 01.

ИНФОРМАЦИОННЫЕ ЗНАКИ И УКАЗАТЕЛИ

Аншлаги. Элементы городской ориентирующей информации, обозначающие наименования улиц, площадей, набережных, номерные знаки домов, корпусов, подъездов и квартир в них, а также информационные стенды и щиты со схемами адресации застройки кварталов, микрорайонов.

Используемые цвета:

RAL	НАЗВАНИЕ ЦВЕТА
НОМЕРНЫЕ ЗНАКИ: знаки адресации, аншлаги	
6004	сине-зеленый (фон),
5020	океанская синь (фон),
5022	синяя ночь,
9010	белый (буквы, цифры, рамки).
ЗНАКИ БЕЗОПАСНОСТИ: запрещающие, предупреждающие, предписывающие, знаки пожарной безопасности, эвакуационные знаки, знаки медицинского и санитарного назначения, указательные знаки	
9010	белый (фон)
9005	черный (изображение, буквы)
3020	красный насыщенный (рамки)
4004	сине-зеленый (рамки)

НАВИГАЦИОННЫЙ УЛИЧНЫЙ УКАЗАТЕЛЬ

Отдельно стоящая конструкция, предназначенная для размещения информации с целью ориентирования людей в городском пространстве.

Пример:



На территории муниципального образования городской округ город-курорт Сочи Краснодарского края в состав всех проектов планировки должны включаться специальные разделы, с предложениями по разработке градостроительных мероприятий, обеспечивающих формирование среды жизнедеятельности с учетом потребностей маломобильных групп населения. При разработке проектной документации должны соблюдаться требования СП 136.13330.2012 «Здания и сооружения. Общие положения проектирования с учетом доступности для маломобильных групп населения», СП 59.13330.2020 «СНиП 35-01-2001 Доступность зданий и сооружений для маломобильных групп населения».

Для инвалидов с поражением опорно-двигательного аппарата, в том числе на кресле-коляске или с дополнительными опорами, должны быть изменены параметры проходов и проездов, предельные уклоны профиля пути, качество поверхности путей передвижения, оборудование городской среды для обеспечения информацией и общественным обслуживанием, в том числе транспортным.

Для инвалидов с дефектами зрения, в том числе полностью слепых, должны быть изменены параметры путей передвижения инвалидов (расчетные габариты пешехода увеличиваются в связи с использованием трости), поверхность путей передвижения не должна иметь различные препятствия, должно быть обеспечено получение необходимой звуковой и тактильной (осязательной) информации, улучшено качество освещения на улицах.

Для инвалидов с дефектами слуха, в том числе полностью глухих, должна быть обеспечена хорошо различимая визуальная информация и созданы специальные элементы городской среды.

Тротуары и покрытия в пешеходных зонах должны обеспечивать доступность для инвалидов-колясочников и инвалидов по зрению.

Физические, юридические лица обязаны оборудовать здания, строения, сооружения, находящиеся в их собственности, пользовании, владении, аренде, средствами, предназначенными для обеспечения беспрепятственного передвижения маломобильных групп населения, в соответствии с требованиями действующего законодательства и настоящих Правил.

Объекты социальной, транспортной и инженерной инфраструктур должны быть оборудованы и оснащены:

- пандусами и поручнями;
- лифтами и подъемными платформами;
- местами для хранения кресел-колясок;
- санитарно-гигиеническими помещениями;
- специальными указателями переходов улиц;
- звуковой сигнализацией;
- местами парковок транспортных средств.

